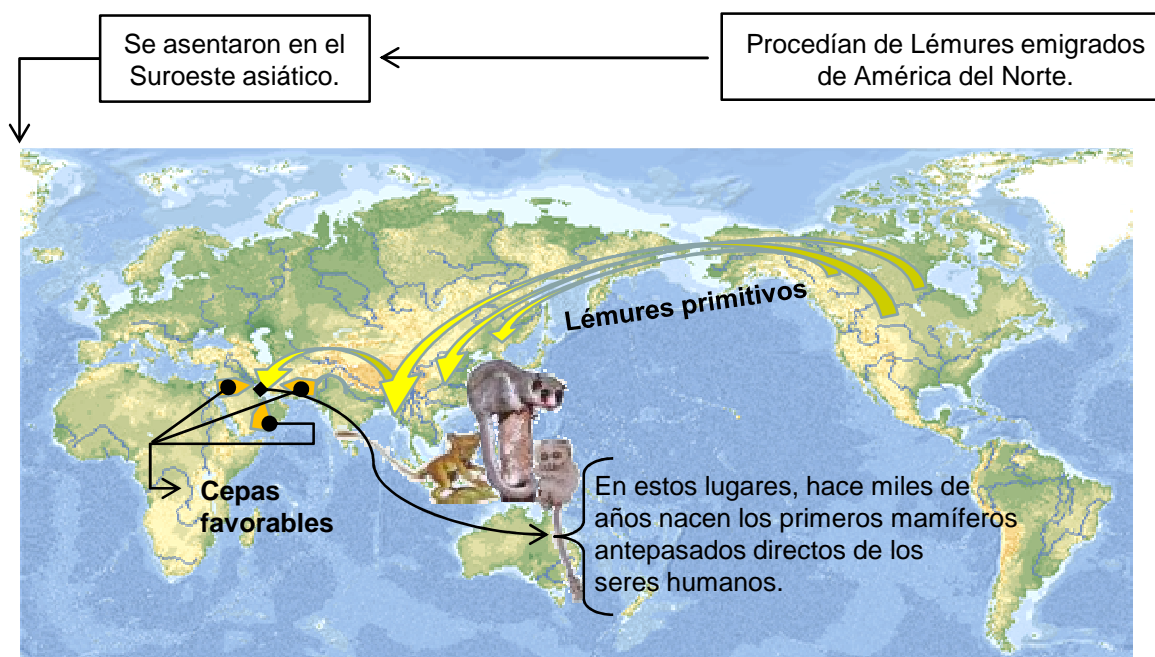


DOCUMENTO N° 62: “LAS RAZAS PREHUMANAS DEL HOMBRE PRIMITIVO”

Los antepasados inmediatos al genero humano aparecieron hace casi un millón de años atrás. Surgieron mediante **tres** mutaciones repentinas y continuadas en la cepa primitiva de lémures mamíferos placentarios. El factor dominante de estos lémures emanaba del plasma vital implantado en América Occidental. A su vez esta estirpe fue reforzada por la aportación del implante central de vida transformado en África. El grupo oriental no aportó casi nada.

1. LOS PRIMEROS TIPOS DE LÉMURES

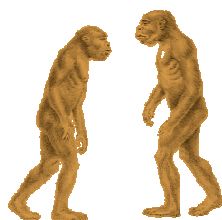


2. LOS MAMIFEROS PREHUMANOS

Hace 1.000.000 de años aprox. aparecen de “improviso” los primeros mamíferos prehumanos mesopotámicos.

CARACTERÍSTICAS FÍSICAS

- Dedo pulgar oponible.
- Dedo del pie, prensil.
- Edad adulta a los 4 años.
- Cerebro más grande.
- 1 metro de estatura.
- Se mantienen en pie.
- Son velludos y ágiles.
- Media de vida 20 años



CARACTERÍSTICAS MENTALES

- Luchan para defender a los suyos.
- Tienen vergüenza y remordimientos.
- Desarrollan el sentimiento tribal.
- Son curiosos y alegres.
- Buen apetito por la comida.
- Desarrollo del deseo sexual.
- Conocen el miedo.
- Son de naturaleza belicosa.

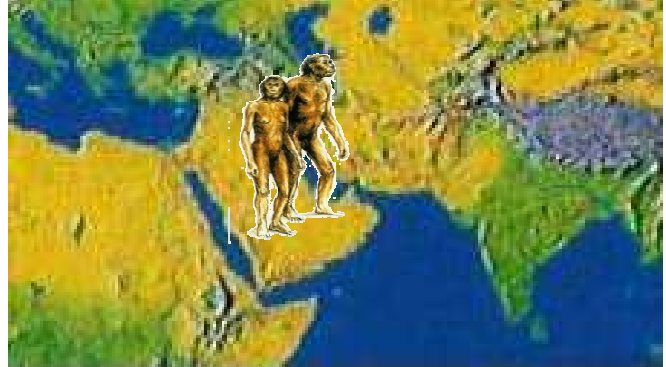
Invaden la Península Mesopotámica durante 1.000 años.

3. LOS MAMIFEROS INTERMEDIOS

El nacimiento “repentino” de unos gemelos con características especiales, da origen a la especie de **mamíferos intermedios**.

CARACTERISTICAS FISICAS

- Son más grandes que sus padres.
- Caminan erguidos.
- El cerebro es de mayor capacidad.
- Llegan a medir 1,20 de estura.
- Los pies son iguales a los humanos actuales.
- Piernas más largas, brazos más cortos.
- La media de vida se sitúa en 20 años.



Esta pareja de hermanos se aparearon y juntos tuvieron veintiún hijos de características similares a las suyas. Este conjunto formo el alma de los nuevos mamíferos y cuando a través del tiempo se multiplicaron, estalló ...



... y después de muchas vicisitudes sólo sobrevivieron los más inteligentes y desarrollados. Vivieron siempre en esa misma parte de la tierra por un tiempo aproximado de 15.000 años. Todos los mamíferos prehumanos desaparecieron por completo.

4. LOS PRIMATES

De una pareja veterana de mamíferos intermedios nacieron unos gemelos con unas cualidades innatas y excepcionales que se comunicaban entre ambos por gestos, signos y sonidos. Evolucionaron abandonando la vida en los árboles y usando cada vez más las manos, lo que hizo que se desarrollase su cerebro. Lograron alcanzar la madurez a los 10 años.



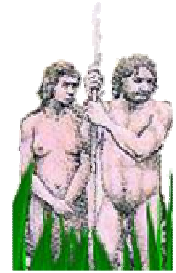
A la edad de 14 años abandonaron a la tribu y su entorno para establecerse hacia el oeste, donde fundaron su hogar, comenzando a procrear, dando origen a una nueva especie de primates superiores. Tras 900 generaciones (21.000 años) un buen día aparecieron “de repente” dos criaturas especiales, ellos fueron los **verdaderos seres humanos**. En menos de 5.000 años, los primates desaparecieron.

5. LOS PRIMEROS SERES HUMANOS

Los dos gemelos extraordinarios, hijos de una pareja de primates y verdaderos seres humanos, nacieron 993.419 años antes de 1934 de la presente era.

CARACTERÍSTICAS FÍSICAS

- Las manos y los pies estaban bien formados.
- Eran caminantes y corredores.
- La edad adulta era a los 12 años.
- La media de vida llegaba a los 75 años.



DESARROLLO EMOCIONAL

- Sienten admiración por las personas y las cosas.
- Son muy vanidosos.
- Son curiosos y aventureros.
- Tienen el amor muy desarrollado.

SENTIMIENTOS HUMANOS

- Temor.
- Respeto.
- Humildad.
- Gratitud.

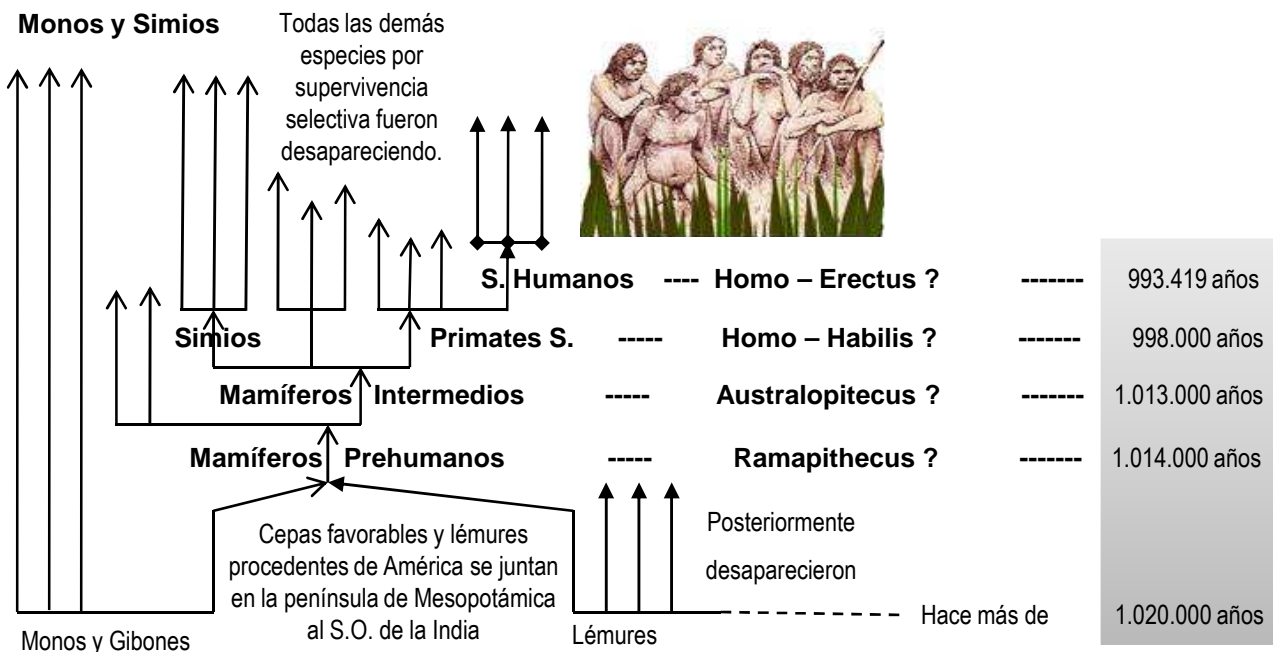
ADORACIÓN

- Amor.
- Vergüenza.
- Compasión.
- Odio.
- Venganza

TOMA DE DECISIÓN

- Vivir el uno con el otro y para el otro.
- Huir de la tribu y establecerse en el Norte.

LINEA DE LA EVOLUCIÓN HUMANA: MODELO MULTIREGIONAL



Dibujos tomados de la revista Historia.

6. LA EVOLUCIÓN DE LA MENTE HUMANA

Actuación de los Espíritus Mentales Ayudantes en la mente de los animales en vías de evolución.



7. EL RECONOCIMIENTO COMO MUNDO HABITADO

